



ОСНОВНЫЕ ПОКАЗАТЕЛИ ДЕЯТЕЛЬНОСТИ ВЫСШЕГО УЧЕБНОГО ЗАВЕДЕНИЯ

(Наименование вуза, год создания, организационно-правовая форма,
дата заполнения)

N п/п	ПОКАЗАТЕЛИ	Единица измерения	20__	20__	20__	20__	20__
			20__ уч. г.	20__ уч. г.	20__ уч. г.	20__ уч. г.	20__ уч. г.
1	2	3	4	5	6	7	8
<i>1</i>	<i>Общие сведения</i>						
1.1	Структура вуза (привести отдельно)						
1.2	Количество филиалов	к-во					
1.3	Количество факультетов	к-во					
1.4	Количество кафедр	к-во					
1.5	Количество специальностей, всего:	к-во					
	- в том числе с казахским языком обучения:	к-во					
1.6	Контингент студентов, всего:	чел.					
1.7	Количество студентов, обучающихся по государственным грантам и кредитам	к-во					
1.8	Количество образовательных грантов, выделенных вузом	к-во					
1.9	Количество студентов, обучающихся по договорам (на платной основе) по формам обучения от общего контингента: - очной: - заочной: - вечерней: - с использованием дистанционных технологий обучения	к-во к-во к-во к-во					
1.10	Количество студентов, обучающихся по направлениям подготовки магистратуры	к-во					
1.11	Доля студентов, обучающихся на казахском языке (по очной форме обучения)	к-во / %					



1.12	Контингент иностранных студентов, слушателей	к-во					
1.13	Количество Советов по защите докторских диссертаций (PhD)						
1.14	Конкурс абитуриентов на одно платное место (по заявлениям)	к-во					
1.15	Количество студентов, выезжавших по академической мобильности (внутренней и внешней)						
2	Кадровый потенциал						
2.1	Численность штатных ППС, всего: в том числе: -с учеными степенями и званиями (присужденными ККСОН МОН РК (ВАК): -докторов наук, профессоров (присужденных ККСОН МОН РК (ВАК): -кандидатов наук, доцентов (присужденных ККСОН МОН РК (ВАК): -члены Национальной академии наук РК:	чел. чел./% чел./% чел./% чел./%					
2.2	Укомплектованность ППС по штатному расписанию	к-во/%					
2.3	Защищено диссертаций, всего: в том числе: -докторских: - PhD, DrSc: -кандидатских:	к-во к-во к-во к-во					
2.4	Доля ППС, ведущих занятия на казахском языке	чел. /%					
2.5	Доля ППС, не имеющих базового образования	чел./%					
2.6	Средний возраст ППС с учеными степенями и званиями	лет					
2.7	Число ППС, прошедших повышение квалификации за учебный год	чел./%					
2.8	Число ППС, выезжавших по академической мобильности (внутренней и внешней)						
3	Учебная и научно-методическая работа						



3.1	Наличие учебно-методической документации: -типовых учебных планов по специальностям: -рабочих учебных планов по специальностям: -типовых учебных программ по дисциплинам: -рабочих учебных программ по дисциплинам:	% % % %					
3.2	Число выпускников, получивших оценку «неудовлетворительно»: -при защите дипломных проектов: - при сдаче госэкзаменов:	% %					
3.3	Число выпускников, получивших оценку «отлично»: -при защите дипломных проектов: - при сдаче госэкзаменов:	% %					
3.4	Результаты ВОУД (ПГК)	%					
3.5	Доля внедренных в производство и учебный процесс дипломных проектов	%					
3.6	Количество учебников, учебных пособий и учебно-методических разработок, изданных ППС вуза, всего: -в расчете на одного ППС: - в том числе на казахском языке:	п.л. п.л. п.л.					
3.7	Книжный фонд учебной, учебно-методической и научной литературы: -в расчете на одного студента приведенного контингента: - с том числе на казахском языке:	к-во к-во					



3.8	Трудоустроены выпускники по специальностям: -всего: в том числе: -по заявкам заказчиков: -по госзаказу: -по договорам по подготовке специалистов на платной основе: -дано право на самостоятельное трудоустройство:	К-во/% % % % %					
3.9	Процент оценки качества профессиональной подготовки выпускников работодателями на «хорошо» и «отлично» (имидж, репутация вуза)	%					
3.10	Стоимость обучения (минимальная и максимальная): - в бакалавриате: - в магистратуре; - в докторантуре PhD:	тыс.тг.					
4	Научно исследовательская работа						
4.1	Число НИИ, некоммерческих организаций, ТОО и научных центров в вузе	К-во					
4.2	Степень участия вуза в выполнении научных программ и проектов: -количество научных программ, в которых участвует вуз: -количество НИР, выполняемых по международным проектам, грантам и программам: -количество выполняемых научных программ и проектов, координируемых МОН РК и др. министерствами:	К-во К-во К-во					
4.3	Полный объем финансирования НИР, всего: в том числе по: -государственным грантам: -хоздоговорам:	тыс.тг. тыс.тг. тыс.тг.					



4.4	Объем финансирования НИР на одного штатного ППС	тыс.тг.					
4.5	Степень участия в выполнении НИР: - ППС: - студентов:	к-во/% к-во/%					
4.6	Отношение числа научных специальностей магистратуры, докторантуры вуза к количеству специальностей подготовки кадров	к-во/%					
4.7	Количество полученных за один год: -изобретений: -патентов и лицензий: -международных и государственных премий: -признанных научных результатов:	к-во к-во к-во к-во					
4.8	Объем изданных за учебный год монографий, сборников: - всего: в том числе на государственном языке:	п.л. п.л.					
4.9	Объем монографий, сборников, изданных за рубежом	п.л.					
5	Материальная и социальная база						
5.1	Полезная учебная площадь в расчете на 1 студента приведенного контингента	кв. м.					
5.2	Книжный фонд учебной, учебно-методической и научной литературы библиотеки в расчете на 1 студента приведенного контингента	к-во					



5.3	Обеспеченность студентов: - крытыми и плоскостными спортивными сооружениями: - лечебными учреждениями: - общежитиями: - посадочными местами в: - учебных помещениях: - читальных залах библиотеки: - столовой и буфетах:	к- во/кв.м. к-во кол-во мест к-во к-во к-во					
5.4	Мощность редакционно-издательского центра (в год)	п.л.					
5.5	Количество персональных компьютеров нового поколения: в том числе подключенных к Internet	к-во к-во					
5.6	Объем финансовых средств, выделяемых на пополнение книжного фонда библиотеки	тыс.тг.					
5.8	Объем финансовых средств, выделяемых на оказание материальной поддержки нуждающихся студентов	тыс.тг.					
5.9	Объем финансовых средств, выделяемых на медицинское обслуживание и досуг студентов	тыс.тг.					
5.10	Средняя заработная плата сотрудников: ППС: учебно-вспомогательного персонала:	тыс.тг. тыс.тг.					
6	Международное сотрудничество						
6.1	Совместные с зарубежными вузами договоры о подготовке специалистов	к-во					
6.2	Международные ассоциации и другие организации, членами которых является вуз	к-во					
6.3	Количество зарубежных командировок ППС и студентов	к-во					



6.4	Участие в международных научных и научно-педагогических конференциях, семинарах, выставках и т.п.	к-во					
6.5	Повышение квалификации, переподготовка и стажировка в зарубежных образовательных и научных организациях	к-во					
6.6	Выполнение НИР по различным международным программам	к-во					
6.7	Количество международных образовательных и научных грантов, их объем	к-во, тыс.тг.					

Проректор по учебной работе _____ (Ф.И.О.)

Проректор по научной работе _____ (Ф.И.О.)

Проректор по социально-экономическим
вопросам _____ (Ф.И.О.)

**ПРИЛОЖЕНИЕ 1 Б****Обязательное****Информация об аккредитации вуза**

Институциональная аккредитация	
Название аккредитационного органа и срок аккредитации	Результаты аккредитации

Специализированная аккредитация	
Название аккредитационного органа и срок аккредитации	Результаты аккредитации

Примечание: заполняется на каждую аккредитованную программу

ПРИЛОЖЕНИЕ 2**Методическое****ПРИМЕРНЫЙ ПЕРЕЧЕНЬ ВОПРОСОВ ДЛЯ БЕСЕДЫ С АДМИНИСТРАЦИЕЙ И ППС АККРЕДИТУЕМОГО ВУЗА**

Каково стратегическое положение вуза на национальном рынке образовательных услуг?

Какие изменения в стратегическом положении произошли за последние 5 лет?

Кто является основными конкурентами вуза?

В какой степени прямое экономическое и социальное окружение, взаимосвязь с учредительной организацией способствует (препятствует) осуществлению миссии вуза?

Какова политика в области обеспечения качества образования в вашем вузе? Кто ее определяет? Какова Ваша личная роль в реализации этой политики?

Как Вы понимаете культуру качества? Что в нее включается? Как она формируется?

Как взаимосвязь с широкой институциональной структурой, включая Устав, по которому осуществляется деятельность вуза, способствует его эффективной стратегической направленности?

Поддерживает ли нынешняя организационная структура и распределение обязанностей выполнение миссии вуза? Какие изменения планируются, чтобы выполнять миссию в будущем?

Каковы сильные и слабые стороны, возможности и угрозы развития вуза?

Каков Ваш основной вклад за последние 5 лет в процесс улучшения



качества и поддержки миссии вуза?

Ясен ли стратегический план и эффективна ли его связь со всеми, кто к нему имеет отношение?

Как определяются ответственные за ключевые моменты планов?

Насколько отражены в процессе планирования цели по обеспечению качества?

Как организована система мониторинга?

Насколько активно ППС и сотрудники участвуют в процессе планирования?

Насколько активно ППС и сотрудники вносят предложения по повышению эффективности планирования?

Насколько активно студенты участвуют в планировании и определении его эффективности?

**ПРИЛОЖЕНИЕ 3****Обязательное****СТРУКТУРА УЧЕБНЫХ И НАУЧНЫХ ПОДРАЗДЕЛЕНИЙ ВУЗА**

№ п/п	Наименование подразделений	20__ г.	20__ г.	20__ г.	20__ г.	20__ г.	Примечания
1	Колледжи						
2	НИИ						
3	Научные центры						
4	Факультеты (институты)						
5	Кафедры						
6	Отдел регистрации						
7	Отдел послевузовского образования						
8	Издательство						
9	... и другие						

Ректор _____ (фамилия, имя, отчество)
(подпись)

Представить структуру учебного заведения также в виде схемы, в соответствии с Приложением 5.

ПРИЛОЖЕНИЕ 4**Обязательное****СВЕДЕНИЯ О СОСТАВЕ РЕКТОРАТА ВУЗА**

№ п/п	Ф.И.О	Должность	Год рождения	Базовое образование	Ученая степень и звание	Стаж работы общий	Стаж работы в вузе
1		Ректор					
2		Проректор					
3		Декан					
4		и т.д.					
5							
6							

Ректор _____ (фамилия, имя, отчество)



ПРИМЕР ОРГАНИЗАЦИОННОЙ СТРУКТУРЫ ВУЗА

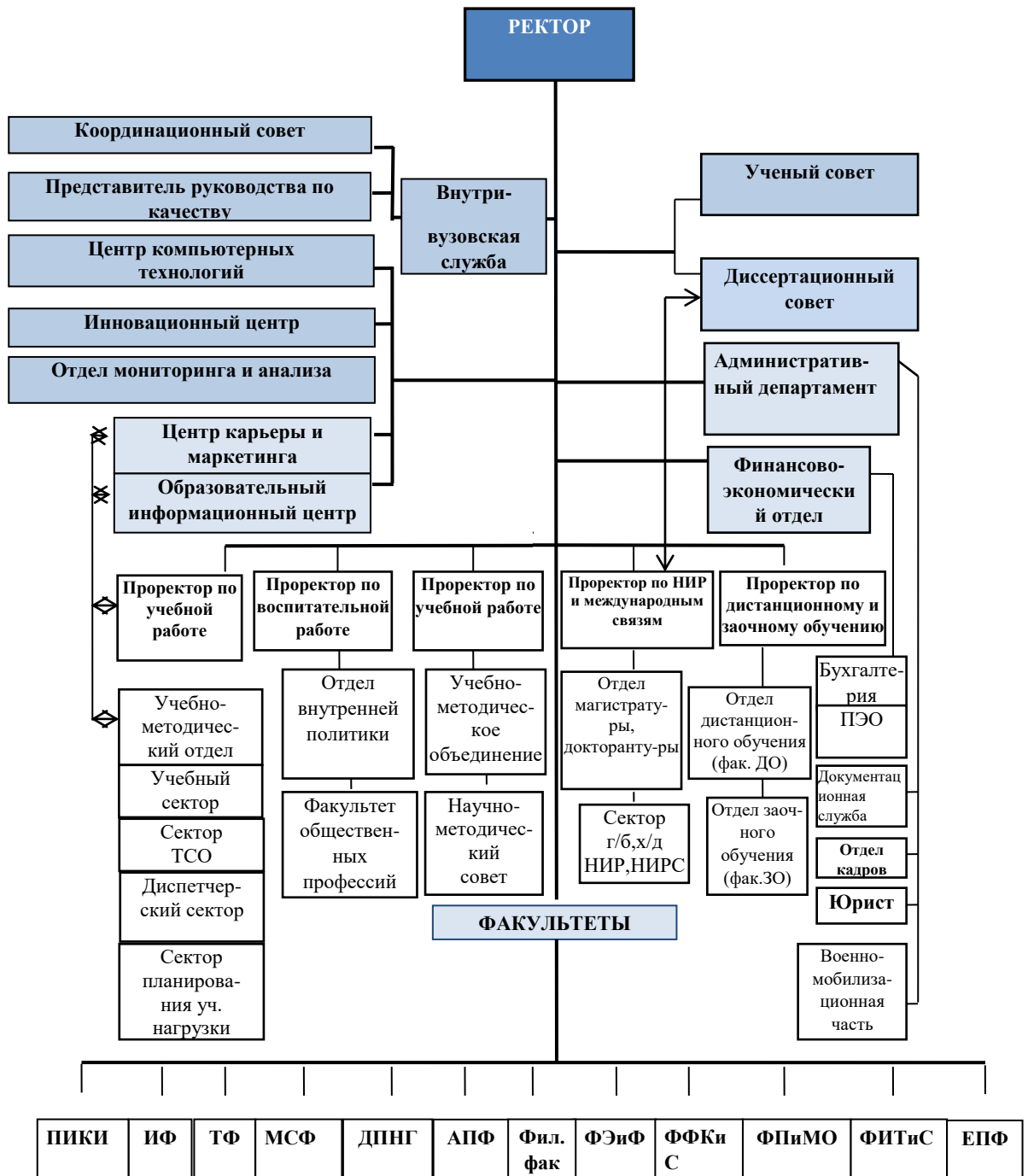


Рисунок 1– Организационная структура вуза

**ПРИЛОЖЕНИЕ 6 а**
Обязательное**Перечень образовательных программ для бакалавриата**

№ п/п	Наименование специальности	Перечень образовательных траекторий
1		
2		
3		
4		

ПРИЛОЖЕНИЕ 6 в
Обязательное**Перечень образовательных программ для магистратуры**

№ п/п	Наименование специальности	Перечень образовательных траекторий
1		
2		
3		

**Перечень образовательных программ для докторантуры**

№ п/п	Наименование Специальности	Перечень образовательных траекторий
1		

ПРИМЕРНАЯ СТРУКТУРА ОБРАЗОВАТЕЛЬНЫХ ПРОГРАММ**СИЛЛАБУС**

- 1 Ф.И.О. преподавателя, ученая степень, контактная информация (адрес электронной почты, сайт Internet)
- 2 Название учебной дисциплины
- 3 Время (курс, семестр/триместр) и место (корпус, аудитория) проведения учебной дисциплины
- 4 Пререквизиты и постреквизиты учебной дисциплины
- 5 Характеристика учебной дисциплины
 - 5.1 Краткая информация об учебной дисциплине
 - 5.2 Цель изучения учебной дисциплины
 - 5.3 Задачи изучения дисциплины
 - 5.4 Содержание учебной дисциплины
 - 5.5. План изучения учебной дисциплины
- 6 Список основной и дополнительной литературы
 - 6.1 Основная литература
 - 6.2 Дополнительная литература
- 7 Контроль и оценка результатов обучения
- 8 Политика учебной дисциплины

II Учебно-методический комплекс дисциплины (УМКД)

- 1 Типовая учебная программа (для дисциплин обязательного компонента)
- 2 Рабочая учебная программа
- 3 Учебная программа по дисциплине – Силлабус (Syllabus)
- 4 График выполнения и сдачи заданий по дисциплине
- 5 Карта учебно-методической обеспеченности дисциплины



6 Лекционный комплекс (тезисы лекций, иллюстративный и раздаточный материал; список рекомендуемой литературы)

7 Планы семинарских (практических) занятий

8 Методические рекомендации по изучению дисциплины

9 Методические рекомендации и указания по типовым расчетам, выполнению расчетно-графических, лабораторных работ, курсовых проектов (работ)

10 Материалы для самостоятельной работы обучающегося: наборы текстов домашних заданий, материалы самоконтроля по каждой теме, задания по выполнению текущих видов работ, рефератов и других домашних заданий с указанием трудоемкости и литературы

11 Методические указания по прохождению учебной, производственной и преддипломной практик, формы отчетной документации

12 Перечень специализированных аудиторий, кабинетов и лабораторий.

Недели	Название темы	Формы организации обучения и количество часов	Задания для СРО (СРС, СРМ, СРД)
1			
2			
3			
4			

Примечание. Силлабус дисциплины и УМКД готовит преподаватель дисциплины.

ПРИЛОЖЕНИЕ 8

Методическое

ПРИМЕРНЫЙ ПЕРЕЧЕНЬ ВОПРОСОВ ДЛЯ БЕСЕДЫ С ППС И СТУДЕНТАМИ АККРЕДИТУЕМОГО ВУЗА

Какую помощь может получить ППС при разработке образовательных программ?

Осуществлялись ли групповые и/или индивидуальные консультации, направленные на совершенствование этой деятельности?

Имеются ли в вузе разработанные методические рекомендации, раскрывающие требования к структуре и содержанию образовательных программ? Насколько доступна для преподавателей эта методическая литература?

Отражаются ли в содержании рабочих программ, каталога элективных дисциплин специфика НИР в вузе, научные достижения ППС?

Насколько доступен для студентов каталог элективных дисциплин (КЭД)? Как организовано информирование студентов о возможности выбора ими элективных учебных предметов, о возможности выбора индивидуальной образовательной траектории?



Изучаются ли в вузе запросы потенциальных потребителей образовательных услуг и студентов в сфере содержания образования, перечня учебных предметов?

Насколько гибок и мобилен каталог элективных дисциплин (КЭД)? Как часто происходят изменения в перечне учебных предметов, предлагаемых вузом потребителям образовательных услуг?

Учитываются ли при составлении КЭД тенденции развития науки и практики, потребности региона, потенциальных работодателей, запросы потребителей образовательных услуг?

Как часто происходит корректировка КЭД (внесение изменений в перечень дисциплин, совершенствование содержания образования по всей дисциплине и/или отдельным ее темам и т.д.)?

Структура УМК (информационного пакета) студента, его доступность. Нахождение на сайте вуза справочных материалов, отражающих содержание образования по специальности и по дисциплинам.

**ПРИЛОЖЕНИЕ 9**
Методическое**СХЕМА АНАЛИЗА ОБРАЗОВАТЕЛЬНОЙ ПРОГРАММЫ (ОП)**

№ п/п	Критерии	Уровень		
		Высокий	Средний	Низкий
Структура образовательной программы				
1	Полнота и достаточность всех структурных компонентов ОП			
Содержание образовательной программы				
2	Глубина, системность содержания			
3	Соответствие содержания образования требованиям науки и рынка труда			
4	Наличие инвариантного (базового) и вариативного компонентов содержания, наличие образовательных траекторий			
5	Отражение в содержании компетентностного подхода			
6	Нацеленность на развитие личности обучающегося			
7	Регулярность обновления содержания образования			
Организация учебной деятельности				
8	Разнообразие используемых видов заданий, их соответствие целям ОП			
9	Качество и перечень рекомендуемых образовательных технологий			
10	Уровень организации самостоятельной работы обучающихся			
Контроль качества образовательной программы				
11	Учет потребностей обучающихся, работодателей			
12	Глубина, системность контроля			



КОЛИЧЕСТВЕННЫЕ И КАЧЕСТВЕННЫЕ ПОКАЗАТЕЛИ ПРОФЕССОРСКО-ПРЕПОДАВАТЕЛЬСКОГО СОСТАВА

20__ - 20__ учебные гг.

Шифр специальности	Наименование специальности	Всего ППС/ из них штатных	Принятых в вуз		Докторов наук, профессоров/ из них штатных	Кандидатов наук, доцентов/ из них штатных	% с учен. степенями и званиями/из них штат.	Совместители		Почасовики	Членов Нац. академии наук	ППС с базовым образованием	Укомплектованность ППС по штат.расп. в %	Стаж научно-педагогической работы			Средний возраст ППС				
			по конкурсу	на контрактной основе				Всего	с учеными степенями и званиями					До 5 лет	5-15 лет	Свыше 15 лет	До 35 лет	35-50 лет	Свыше 50 лет/ из них пенсионный		

Примечание. Заполнить таблицы за последние 5 учебных лет.

**ПРИЛОЖЕНИЕ 11****Обязательное****ПОВЫШЕНИЕ КВАЛИФИКАЦИИ ППС И ПЕРСОНАЛА**

Календарный год	Количество человек, прошедших повышение квалификации			
	Всего ППС	Всего персонала	Прошедших повышение квалификации в ведущих вузах, на предприятиях, организациях	
			ППС	Персонал
20____гг.				
20____гг.				
20____гг.				
20____гг.				
20____гг.				

ПРИЛОЖЕНИЕ 12**Методическое****АНКЕТА «Преподаватель глазами студентов»**

Уважаемый студент!

В целях совершенствования учебного процесса проводится анкетирование, касающееся оценки работы профессорско-преподавательского состава. Вам предлагается высказать свое отношение к работе (ФИО преподавателя). Ответить на вопросы анкеты несложно. Внимательно прочитайте формулировки вопросов и предложенные варианты ответов. Номер позиции, соответствующий Вашему мнению по каждому из вопросов, обведите кружком. Участие в опросе является анонимным. Результаты будут использоваться только в обобщенном виде.

Для начала несколько вопросов о Вас

1. Пол
2. Возраст
3. Факультет, курс, группа
4. Форма обучения (по образовательному гранту, платное)

**1. Оцените, пожалуйста, занятия преподавателя с точки зрения содержания лекции**

Суждения	Полностью согласен	Скорее согласен	Отчасти согласен, отчасти нет	Скорее не согласен	Полностью не согласен	Затрудняюсь ответить, не могу
	5	4	3	2	1	
1. Лекции преподавателя информативны, не содержат «воды»						
2. Преподаватель свободно отвечает на вопросы студентов по теме занятия						
3. Преподаватель на занятии включает студентов в самостоятельную работу, задавая вопросы создает проблемные ситуации						
4. Преподаватель обычно зачитывает конспект лекций («читает по бумажке»)						
5. Преподаватель при чтении лекций ограничивается текстом учебника						
6. Преподаватель может допускать ошибки и неточности в изложении материала						
7. Преподаватель может поддерживать обсуждение тем, не связанных с его курсом						
8. Преподаватель объясняет значение данного предмета для будущей профессии						
9. Преподаватель приводит примеры из реальной практики профессиональной деятельности, дает разбирать и решать задачи на производственные ситуации						



2. Оцените, пожалуйста, занятия преподавателя с точки зрения их организации:

Суждения	Полностью согласен	Скорее согласен	Отчасти согласен,	Скорее не согласен	Полностью не согласен	Затрудняюсь ответить, не могу
	5	4	3	2	1	
1. Преподаватель умеет организовать интересную дискуссию по теме занятия						
2. Преподаватель обычно интересуется, какие вопросы вызывают у студентов затруднения						
3. Преподаватель не излагает материал в готовом виде, заставляет студентов находить истину в ходе самостоятельного поиска, опираясь на уже освоенный материал.						
4. Преподаватель четко формулирует цель занятия и вопросы плана						
5. Обычно мне понятна логика изложения материала преподавателем						
6. Обычно мне понятны задания, которые дает преподаватель на занятиях						
7. Вопросы на экзаменах соответствуют содержанию аудиторных занятий и самостоятельной работы						
8. Вопросы (задания) для самостоятельной работы обычно более сложные, чем материал, рассматриваемый в аудитории						
9. Обычно мне понятны задания, которые дает преподаватель для самостоятельного выполнения						
10. В течение семестра преподаватель проводит контрольные, проверочные работы, тесты по своему предмету						
11. Преподаватель обычно комментирует результаты контрольных, проверочных работ, тестов, опираясь на известные нам критерии оценки						
12. Преподаватель контролирует выполнение домашних заданий						
13. Преподаватель комментирует выполнение домашних заданий						
14. Преподаватель использует на занятии презентации						



15.Преподаватель отмечает присутствие студентов на занятии						
16.Преподаватель добивается отработки пропущенных занятий						
17.Преподаватель обычно точно соблюдает учебное расписание (вовремя начинает и заканчивает занятие, делает перерыв)						
18.Преподаватель отменяет или переносит занятия, не предупреждая студентов						

3. Ответьте, пожалуйста, на вопросы, касающиеся коммуникации преподавателя со студентами

Суждения	Полностью согласен	Скорее согласен	Отчасти согласен, отчасти	Скорее не согласен	Полностью не согласен	Затрудняюсь ответить, не могу
	5	4	3	2	1	
1.Преподаватель повышает голос, проявляет неуважение к студентам						
2.Преподаватель не учитывает жизненные обстоятельства студентов, послужившие причиной невыполнения его требований						
3.Преподаватель учитывает пожелания студентов относительно организации занятий, формы проведения экзаменов						
4.Преподаватель заинтересовывает излагаемым материалом						
5.Преподаватель согласовывает со студентами свою систему требований и четко ее соблюдает сам, добивается выполнения ее						
6.Я бы рекомендовал(а) курс данного преподавателя другим студентам						

Благодарим за участие!



АНКЕТА

«Удовлетворенность ППС вузом»

Уважаемый преподаватель!

Просим Вас принять участие в социологическом исследовании. Цель проводимого опроса – определение степени удовлетворенности ППС условиями работы, особенностями системы повышения квалификации, информационным обслуживанием и др. Данный показатель по своему содержанию носит не столько количественный, сколько качественный характер и должен отражать как материальную и финансовую обеспеченность профессиональной деятельности преподавателей, охрану труда и здоровья, так и психологические аспекты деятельности ППС (мотивацию педагогов, их установки, морально-психологический климат в вузе и его подразделениях и т.д.).

Убедительная просьба ответить на все вопросы объективно, поскольку Ваши ответы послужат эмпирической основой для совершенствования системы управления Вашим вузом.

1. Ваш стаж работы в данном вузе?

- a. Менее 1 года
- b. 1-3 года
- c. 4-10 лет
- d. Более 10 лет

2. Чем Вас привлекает работа в вузе, где Вы работаете (не более 4-х вариантов ответов):

- a. Высоким престижем вуза
- b. Хорошими условиями труда
- c. Возможностью интересной творческой работы со студентами, магистрантами, докторантами
- d. Возможностью заниматься наукой, издавать свои труды и внедрять свои научные разработки
- e. Хорошей морально-психологической атмосферой в коллективе вуза
- f. Возможностью профессионального роста как преподавателя, интересной внеучебной работой
- g. Высокой заработной платой
- h. Близостью от места жительства
- i. Интересными направлениями развития высшего образования

3. Основными задачами вуза и преподавателей в работе со студентами, по Вашему мнению, является:

- a. Передать студентам знания по учебному предмету
- b. Повысить культурный уровень студентов
- c. Развить у студента познавательные интересы и способности
- d. Сформировать у студентов базовые компетентности
- e. Подготовить высококвалифицированного специалиста
- f. Дать основы наук
- g. Воспитать у студентов активную гражданскую позицию



- h. Научить студентов осознанно и критически воспринимать окружающую действительность
 - i. Развить их творческие способности
 - j. Сформировать стремление к самосовершенствованию, научить самостоятельно приобретать знания
 - k. Подготовить их к успешной адаптации в обществе и в профессии
- 4. Используете ли Вы в программах учебных курсов, которые Вы читаете, электронные ресурсы Интернета, и если да, то как именно?**
- a. Не используете
 - b. В программах есть ссылки на электронные версии публикаций в журналах, книгах
 - c. В программах есть ссылки на сайты с базами данных, статистическими материалами
 - d. Тексты программ Ваших курсов размещены на образовательном портале сайта Вашего вуза
 - e. Созданы интернет-программы Ваших курсов, где Вы можете размещать необходимые для студентов материалы, результаты контроля знаний и т.д.
 - f. Используете электронно-информационную систему поддержки учебного процесса.
- 5. Как Вы, скорее всего, поступите, если обнаружите в сданной Вам студенческой письменной работе наличие явного плагиата? (выберите одни)**
- a. Снизите итоговую оценку
 - b. Ограничитесь строгим замечанием
 - c. Поставите неудовлетворительную оценку и потребуете выполнить заново
 - d. Поставите неудовлетворительную оценку, но не будете требовать переделать
 - e. Подадите документы на отчисление студента, если это предусмотрено Уставом вуза
 - f. Ничего не предпримете
- 6. Какие проблемы учебного процесса требуют, по Вашему мнению, первоочередного решения?**
- a. Недостаток учебно-методической литературы
 - b. Недостаточная материально-техническая база
 - c. Слабая оснащенность учебных аудиторий, лабораторий современным оборудованием
 - d. Необходимость компьютерного оборудования
 - e. Ограниченность аудиторного фонда
 - f. Неудобное расписание
 - g. Слабая система диагностики и оценки знаний студентов
 - h. Качество содержания образовательных программ
 - i. Недостаточный учет запросов работодателей
 - j. Слабая организация производственной практики
 - k. Низкая дисциплина студентов
 - l. Омоложение преподавательских кадров
 - m. Уровень научных исследований
 - n. Другое (укажите)



- 7. Насколько объективны результаты аттестации преподавателей? Доверяете ли Вы аттестационной комиссии вуза?**
- Особых претензий нет
 - Да, абсолютно объективны
 - Не доверяю, необъективны
 - Не ко всем объективны, доверяю на 50-60%
 - Другое мнение (что именно?): _____
- 8. Устраивает ли Вас распределение педагогической нагрузки на кафедре в разрезе видов занятий?**
- Да
 - Нет
 - Не всегда
 - Другое мнение (что именно?): _____
- 9. Привлекают ли Вас к составлению рабочих учебных программ специальности? Вы считаете, это необходимо?**
- Да, считаю это очень полезным для повышения качества образовательного процесса
 - Нет, думаю, нет необходимости
 - В некоторых случаях необходимо
 - Другое мнение (что именно?): _____
- 10. Как часто Вы повышаете свою квалификацию при участии вуза?**
- На свое усмотрение
 - 1 раз в 3 года
 - 1 раз в 5 лет
 - Ежегодно прохожу различные курсы
 - Согласно утвержденному графику
- 11. Вы считаете, вуз достойно оценивает Ваш вклад по поднятию имиджа вуза?**
- Да
 - Нет
 - Не всегда
- 12. Вы удовлетворены социальной поддержкой преподавателей администрацией вуза?**
- Да
 - Нет
 - Не всегда
- 13. В коллективе вуза присутствуют понятия «команда», «корпоративный дух»?**
- Да
 - Затрудняюсь ответить
 - Нет
- 14. Удовлетворены ли Вы участием вуза в вопросе научно-исследовательской работы ППС (при подготовке диссертации, издании учебников, методических разработок)?**



- a. Да
 - b. Нет
 - c. Участие вуза осуществляется не для всех
- 15. Как оценивается администрацией вуза инициатива участия преподавателя в жизни общества: региона, города, области, республики (создание культурной среды, участие в творческих конкурсах и выставках, благотворительных программах и др.)?**
- a. Положительно, учитывается при поощрениях
 - b. Отрицательно
 - c. Не оценивается вообще
- 19. Как администрация относится к жалобам преподавателей по вопросам условий труда и заработной платы?**
- a. Нормально, без нервозности разъясняет все
 - b. Негативно
 - c. Безразлично
- 20. Как Вы оцениваете психологический климат в коллективе Вашего вуза?**
- a. Доброжелательный
 - b. Нейтральный
 - c. Напряженный
- 21. Что, по Вашему мнению, необходимо сделать для совершенствования учебного процесса и профессиональной деятельности преподавателей?**
Напишите, пожалуйста!
- 22. Если бы была возможность поменять место работы, выбрали ли Вы вновь данный вуз?**
- a. Да
 - b. Нет
 - c. Не знаю

Благодарим Вас за сотрудничество!



ПРИЛОЖЕНИЕ 14

Обязательное

Наличие служб поддержки студентов

№ п/п	Служба поддержки студента	Уровень и качество функционирования	Удовлетворенность (%) студентов (результаты анкетирования)
1	Обеспеченность справочниками-путеводителями		
2	Информированность студентов в области политики в области обеспечения качества		
3	Обеспеченность справочниками по образовательным программам		
4	Академическая помощь студентам, не справляющимся с академическими требованиями		
5	Обеспечение условий для студента: - творческого плана: - спортивного характера: - социально-бытового спектра:		
6	Степень обеспеченности общежитием		
7	Социальная поддержка - скидки в оплате за учебу: - вузовские гранты: - поощрение студентов за спортивные достижения: - льготы за проживание в общежитии: - регулирование цен в студенческих столовых:		
8	Организация профессиональных практик		
9	Наличие службы по трудоустройству, ее деятельность		
10	Участие работодателей в трудоустройстве выпускников		
11	Система оценки связей и анализ потребностей		
12	Оценивание службы поддержки		
13	Организация академической мобильности для освоения кредитов в других вуза страны, за рубежом		



ПРИЛОЖЕНИЕ 15

Обязательное

А 1. Характеристика контингента студентов (в разрезе специальностей вуза)

Уровень: бакалавриат/ магистратура / докторантура Форма: очная

Специальность		Контингент студентов, человек														
Шифр	Наименование	20__-20__ г			20__ - 20__ г			20__-20__ г			20__-20__ г					
		Всего	Грант	Студенты на платной основе	Всего	Грант	Студенты на платной основе	Всего	Грант	Студенты на платной основе	Всего	Грант	Студенты на платной основе			
Итого:																

А 2. Характеристика контингента студентов (в разрезе специальностей вуза)

Уровень: бакалавриат/ магистратура / докторантура Форма: заочная

Специальность		Контингент студентов, человек														
Шифр	Наименование	20__-20__ г			20__ - 20__ г			20__-20__ г			20__-20__ г					
		Всего	Грант	Студенты на платной основе	Всего	Грант	Студенты на платной основе	Всего	Грант	Студенты на платной основе	Всего	Грант	Студенты на платной основе			
Итого:																



А 3. Характеристика контингента студентов (в разрезе специальностей вуза)
(сводная по вузу)

Специальность		Контингент: студент, магистрант, докторант																
Шифр	Наименование	20__-20__ г			20__ - 20__ г			20__-20__ г			20__-20__ г			20__-20__ г				
		Всего	Грант	Студенты на платной основе	Всего	Грант	Студенты на платной основе	Всего	Грант	Студенты на платной основе	Всего	Грант	Студенты на платной основе	Всего	Грант	Студенты на платной основе		
Итого:																		

А 4. Доводимость до выпуска (в разрезе специальностей)

Обязательное

Уровень: бакалавриат/магистратура /докторантура

Бакалавриат	Контингент выпускников																
	20__-20__ г				20__-20__ г				20__-20__ г				20__-20__ г				
	Всего	За 4 года	Более 4-х лет	Не закончили	Всего	За 4 года	Более 4-х лет	Не закончили	Всего	За 4 года	Более 4-х лет	Не закончили	Всего	За 4 года	Более 4-х лет	Не закончили	
Очная форма																	
Заочная форма																	
Вечерняя																	
Итого по вузу																	



Магистратура	Контингент выпускников																
	20__-20__ г				20__-20__ г				20__-20__ г			20__-20__ г			20__-20__ г		
	Всего	Окончание за 2 года	Более 2-х лет	Не закончили	Всего	Окончание за 2 года	Более 2-х лет	Не закончили	Всего	Окончание за 2 года	Более 2-х лет	Не закончили	Всего	Окончание за 2 года	Более 2-х лет	Не закончили	
Научно-педагогическая																	

Магистратура	Контингент выпускников																
	20__-20__ г				20__-20__ г				20__-20__ г			20__-20__ г			20__-20__ г		
	Всего	Окончание за 1 год	Более 1-го года	Не закончили	Всего	Окончание за 1 год	Более 1-го года	Не закончили	Всего	Окончание за 1 год	Более 1-го года	Не закончили	Всего	Окончание за 1 год	Более 1-го года	Не закончили	
Профильная																	



Докто ранту ра	Контингент выпускников															
	20__-20__ г				20__-20__ г				20__-20__ г				20__-20__ г			
	Всего	Защита диссертации в срок	Завершение без защиты	Отчислены	Всего	Защита диссертации в срок	Завершение без защиты	Отчислены	Всего	Защита диссертации в срок	Завершение без защиты	Отчислены	Всего	Защита диссертации в срок	Завершение без защиты	Отчислены

ПРИЛОЖЕНИЕ 16а

Обязательное

Показатели приема (в разрезе специальностей вуза)
Уровень: бакалавриат (сводная по вузу)

Шифр	Наименование	Контингент абитуриентов и зачисленных на 1-курс студентов, человек														
		20__-20__ г			20__-20__ г			20__-20__ г			20__-20__ г			20__-20__ г		
3	Всего заявлений в прием. комис.															
4	Зачислено в вуз															
5	Средний балл ЕНТ или КТ															
6	Всего заявлений в прием. комиссию															
7	Зачислено в вуз															
8	Средний балл ЕНТ или КТ															
9	Всего заявлений в прием. комиссию															
10	Зачислено в вуз															
11	Ср. балл ЕНТ или КТ															
12	Всего заявлений в прием. комиссию															
13	Зачислено в вуз															
14	Средний балл ЕНТ или КТ															
15	Всего заявлений в прием. комиссию															
16	Зачислено в вуз															
17	Средний балл ЕНТ или КТ															



Бакалавриат																
Всего:																

ПРИЛОЖЕНИЕ 16b

Обязательное

**Показатели приема (в разрезе специальностей вуза)
Уровень: магистратура (сводная по вузу)**

Специальность		Контингент абитуриентов и зачисленных на 1-курс студентов, человек														
Шифр	Наименование	20__-20__ г			20__-20__ г			20__-20__ г			20__-20__ г			20__-20__ г		
		Всего заявлений в прием. комис.	Зачислено в вуз	Ср. балл по двум экзаменам	Всего заявлений в прием. комиссию	Зачислено в вуз	Ср. балл по двум экзаменам	Всего заявлений в прием. комиссию	Зачислено в вуз	Ср. балл по двум экзаменам	Всего заявлений в прием. комиссию	Зачислено в вуз	Ср. балл по двум экзаменам	Всего заявлений в прием. комиссию	Зачислено в вуз	Ср. балл по двум экзаменам
1	2	3	4	5	6	7	8	9	10	11	12	13	14	15	16	17
Магистратура																
Всего:																

ПРИЛОЖЕНИЕ 16c

Обязательное

**Показатели приема (в разрезе специальностей вуза)
Уровень: докторантура (сводная по вузу)**

Специальность		Контингент абитуриентов и зачисленных на 1-курс студентов, человек														
Шифр	Наименование	20__-20__ г			20__-20__ г			20__-20__ г			20__-20__ г			20__-20__ г		
		Всего заявлений в прием. комис.	Зачислено в вуз	Ср. балл по двум экзаменам	Всего заявлений в прием. комиссию	Зачислено в вуз	Ср. балл по двум экзаменам	Всего заявлений в прием. комиссию	Зачислено в вуз	Ср. балл по двум экзаменам	Всего заявлений в прием. комиссию	Зачислено в вуз	Ср. балл по двум экзаменам	Всего заявлений в прием. комиссию	Зачислено в вуз	Ср. балл по двум экзаменам



1	2	3	4	5	6	7	8	9	10	11	12	13	14	15	16	17
Докторантура																
Всего:																



**Наличие исследовательских работ студентов
(в разрезе специальностей вуза)
Уровень: бакалавриат/магистратура/докторантура**

Шифр специальности	Контингент студентов, человек				
	20__-20__ г	20__-20__ г	20__-20__ г	20__-20__ г	20__-20__ г
Наименование специальности					
Всего студентов					
Кол-во студентов выпускного курса					
Кол-во дипл. работ, прошедших внедрение					
Кол-во статей (конф.журн., СМИ*)					
Кол-во выпускников, поступивших в магистратуру					
Всего студентов					
Кол-во студентов выпускного курса					
Кол-во дипломных работ, прошедших внедрение					
Кол-во статей (конф.журн., СМИ*)					
Кол-во патентов, авторства и др.					
Всего студентов					
Кол-во студентов выпускного курса					
Кол-во дипломных работ, прошедших внедрение					
Кол-во статей (конф.журн., СМИ*)					
Кол-во патентов, авторства и др.					
Всего студентов					
Кол-во студентов выпускного курса					
Кол-во дипломных работ, прошедших внедрение					
Кол-во статей (конф.журн., СМИ*)					
Кол-во патентов, авторства и др.					

* Для студентов специальности «Журналистика»



ПРИЛОЖЕНИЕ 21

Обязательное

Наличие международных обменов и стажировок

Уровень: бакалавриат/магистратура

Шифр специальности	Наименование специальности	Контингент студентов, человек														
		20	-20	г	20	-20	г	20	-20	г	20	-20	г	20	-20	г
	Кол-во подписанных меж. договор. по обуч. и прохжд. стажир															
	Кол-во студентов – победителей международных конкурсов и предметных олимпиад															
	Кол-во грантов и стипендий, выигранных студентами															
	Кол-во подписанных меж. договор. по обуч. и прохжд. стажир															
	Кол-во студентов – победителей международных конкурсов и предметных олимпиад															
	Кол-во грантов и стипендий, выигранных студентами															
	Кол-во подписанных меж. договор. по обуч. и прохжд. стажир															
	Кол-во студентов – победителей междунар. конкурсов и предмет. олимпиад															
	Кол-во грантов и стипендий, выигранных студентами															
	Кол-во подписанных меж. договор. по обуч. и прохжд. стажир															
	Кол-во студентов – победителей междунаурод. конкурсов и предметных олимпиад															
	Кол-во грантов и стипендий, выигранных студентами															
	Кол-во подписанных меж. договор. по обуч. и прохжд. стажир															
	Кол-во студентов – победителей международных конкурсов и предметных олимпиад															
	Кол-во грантов и стипендий, выигранных студентами															
Итого по вузу:																



Примерная схема анкетирования
Анкета «Удовлетворенность студентов вуза оказанием им поддержки»

Уважаемый студент!

Просим Вас заполнить данную анкету. Целью проводимого исследования является определение уровня удовлетворенности студентов оказанием им поддержки.

Убедительная просьба ответить на все вопросы объективно, поскольку Ваши ответы послужат эмпирической основой для совершенствования системы

управления качеством обучения.

1 Курс, на котором Вы учитесь?

- 1) Первый. 2) Второй. 3) Третий. 4) Четвертый.

2 Ваш пол:

- 1) Мужской. 2) Женский.

3 Факультет:

1)

2)

4 Где Вы проживаете?

1) В общежитии. 2) С родителями. 3) Имею свое жилье. 4) Снимаю квартиру.

5 Удовлетворяют ли Вас условия проживания в общежитии (Если Вы не проживаете в общежитии, Вы можете иметь представление по посещениям, по рассказам однокурсников)?

1) Да, вполне.

2) Кажется, что в комнате проживает много студентов.

3) Не все бытовые условия предоставлены.

4) Не все правила проживания в общежитии удовлетворяют.

6 Обеспечены ли Вы различными информационными справочниками (путеводитель, академический календарь, каталоги элективных дисциплин и другое)?

1) Да, обеспеченность 100%-я.

2) Не все справочники имеются у студентов.

3) Пакет выдается на академическую группу.

4) Обеспеченность недостаточная.

5) Не обеспечены.

7 Оказывается ли в Вашем вузе академическая помощь студентам, не справляющимся с академическими требованиями?

1) Да, согласно правилам.

2) Не всем.

3) Не по всем дисциплинам.

4) Нет.



8 *Какие из студенческих проблем Вас сейчас особенно волнуют (отметить не более трех вариантов ответа)?*

1) Качество организации учебного процесса (расписание занятий, организация СРСП и пр.).

2) Качество преподавания (ведение занятий, оценивание знаний и др.).

3) Работа администрации (деканат, офис регистрации и др.).

4) Качество питания и цены в студенческих буфетах.

5) Качество бытовых условий в общежитии.

6) Распространение наркотиков в вузе и общежитии.

7) Послевузовское трудоустройство по специальности.

8) Качество организации производственной практики.

9) Организация академической мобильности

10) Другие проблемы (что именно?).

9 *Доступен ли Интернет для студентам в Вашем вузе?*

1) Доступен в течение дня, бесплатно.

2) Не более 3-х часов в день.

3) Согласно графику.

4) Только платный.

5) Доступ только на занятиях в компьютерных классах.

6) Нет.

10 *Информирует ли Вас администрация вуза об оказании социальной поддержки студентам (льготы по оплате, предоставление вузовских грантов, оказание материальной помощи и др.)?*

1) Да. 2) Скорее да, чем нет. 3) Скорее нет, чем да.

4) Нет. 5) Не всегда. 6) Не всех.

11 *Удовлетворяет ли Вас организация и проведение профессиональных практик?*

1) Особых претензий нет.

2) Настораживает несоответствие изучаемых дисциплин получаемой специальности.

3) Скорее нет, чем да.

4) Нет.

5) Не всегда.

12 *Ощущаете ли Вы работу службы по трудоустройству в Вашем вузе в течение всего периода обучения?*

1) Да. 2) Только в течение последнего курса.

3) Перед распределением. 4) Пока не ощущаю. 5) Нет.

13 *Как часто проводится анкетирование студентов с целью оценки службы поддержки?*

1) 1 раз в семестр. 2) 1 раз в год. 3) 1 раз за весь период обучения.

4) Перед различными проверками. 5) Впервые. 6) Постоянно.

14 *Ваши предложения по улучшению уровня оказания поддержки студентам.*



Благодарим Вас за участие в анкетировании!

ПРИЛОЖЕНИЕ 23

Методическое

Анкета «Удовлетворенность студента результатами обучения»

Уважаемый студент!

Просим Вас принять участие в социологическом исследовании, которое проводится с целью определения уровня удовлетворенности студентов результатами обучения.

Анкета анонимная. Результаты исследования всецело зависят от искренности Ваших ответов. При обработке анкеты данные будут использованы в обобщенном виде. Для заполнения анкеты Вам необходимо выбрать и обвести кружком один вариант ответа, соответствующий вашему мнению.

1. Курс, на котором Вы учитесь?

- a. Первый
- b. Второй
- c. Третий
- d. Четвертый

2. Ваш пол:

- a. Мужской
- b. Женский

3. Факультет: _____ Специальность: _____

1. Каковы были мотивы Вашего выбора вуза?

- a. государственный статус вуза
- б. известность и престиж вуза
- в. высокое качество преподавания, о котором я узнал от родственников/друзей
- г. желание овладеть той профессией, по которой осуществляется подготовка в вузе
- д. возможность трудоустройства после окончания данного вуза
- е. интересная студенческая жизнь
- ж. низкий конкурс на направление подготовки, по которому я учусь
- з. решение родителей
- и. выбор друзей / одноклассников по принципу «Куда все - туда и я!»
- к. другого выбора не было

2. Выберите наиболее значимые для Вас цели обучения в вузе:

- a. приобретение высокой квалификации по специальности
- б. получить возможность хорошего трудоустройства
- в. подготовка к будущей карьере
- г. развитие практических навыков
- д. понимание современных экономических концепций
- е. получение специальных знаний
- ж. развитие навыков общения и лидерства
- з. получение диплома о высшем образовании
- и. приобрести навыки самообучения
- к. свой вариант _____



3. Можете ли Вы сказать, что достаточно хорошо понимаете содержание своей будущей профессии?

- а. да, я уверен в правильности своего выбора и хорошо представляю свою будущую профессиональную деятельность
- б. у меня очень смутное представление о выбранной профессии, но я надеюсь, что оно прояснится в начале практической деятельности
- в. я сомневаюсь в правильности выбора мною специальности и будущей профессии
- г. я еще не задумывался о профессиональной деятельности. Главное окончить университет
- д. для меня важнее получить вообще высшее образование, чем оценивать область профессиональной деятельности
- е. свой вариант

4. Оцените по 5-ти балльной шкале формы обучения, способствующие наиболее качественному образованию в вузе

Формы обучения	Балл
Традиционные лекции	
Лекции в режиме диалога, дискуссии, мозгового штурма, кейс-стади и в др. интерактивных формах	
Семинары	
Лабораторные работы	
Контрольные работы, рефераты	
Контрольный срез знаний студентов, коллоквиум	
Научно-исследовательская работа студентов, курсовые и дипломные работы	
Практика	
Самостоятельная работа студентов	

5. Оцените по 5-ти балльной шкале учебную деятельность в вузе в целом

Показатель	Балл
Соответствие информации, излагаемой преподавателем, тематике предмета	
Оснащенность современным оборудованием лабораторно-практических занятий	
Актуальность и востребованность содержания учебных программ, преподаваемого на занятиях	
Способность преподавателя заинтересовать студентов в процессе обучения	
Доступность прохождения практики на производстве, ее эффективность	
Объективность и прозрачность оценки знаний студентов по критериям, известным студентам	
Использование методов и форм контроля для оценки сформированности компетенций как результатов обучения	
Уважительное отношение к студентам со стороны ППС, сотрудников, администрации вуза	
Наличие эффективных служб поддержки студентов	

6. В какой степени Вы удовлетворены результатами своего обучения в вузе?

- а. полностью удовлетворен
- б. частично удовлетворен
- в. не знаю
- г. частично не удовлетворен
- д. не удовлетворен

7. Соответствуют ли результаты обучения в университете Вашим ожиданиям?

- а. полностью соответствуют



- б. частично соответствуют
- в. не знаю
- г. частично не соответствуют
- д. не соответствуют

8. Считаете ли Вы, что существующая система оценки знаний достаточно объективна и справедлива, доступна и ясна для понимания?

- а. система оценки знаний и навыков студентов ясная и доступная
- б. да, в целом существующая система оценки знаний соответствует условиям и потребностям организации учебного процесса
- в. я считаю, что более эффективной была бы оценка знаний в форме компьютерного тестирования
- г. надо оценивать не столько уровень знаний на экзамене, сколько отношение к учебе, индивидуальные способности, самостоятельную работу, активность на семинарах и ответ на экзамене, т. е. совокупность результатов учебного труда каждого студента
- д. считаю очень важным человеческий фактор оценки знаний: квалификация преподавателя, его отношение к студенту, умение построить беседу, учет особенностей личности студента

Показатель	Балл
ж	
.	
с	
в	
о	
й	
в	
а	
р	
и	
а	
н	
т	

9. Оцените в целом качество организации образовательного процесса в вузе

- а. отличное
- б. хорошее
- в. среднее
- г. низкое
- д. затрудняюсь ответить

10. Вы довольны организацией учебных/производственных практик?

- а. да (получили реальные, полезные для будущей работы навыки и умения)
- б. не совсем (ознакомились с работой, но ничего интересного)
- в. нет (потеряли время на ненужный, неинтересный труд)

11. Оцените по 5-ти балльной шкале сопровождение образовательного процесса



нен
ие
пре
под
ава
тел
ей
о
Вас
и

Информационное обеспечение (информация об учебных, научных, внеучебных мероприятиях)	
Доступ к компьютерным технологиям	
Оснащенность и укомплектованность библиотеки (обеспечение методической и учебной литературы)	
Удобные аудитории	
Удобное расписание, с равномерным распределением учебной нагрузки	
Учебно-методическое обеспечение (учебники, учебные пособия)	
Доступность учебных материалов на электронных носителях	
Консультативное обеспечение (оказание помощи в решении учебных, профессиональных и личностных проблем)	
Работа столовой	
Работа медицинского кабинета	
Содействие в организации трудоустройства выпускников вуза	

12. Как бы Вы в целом оценили преподавательский состав университете?

Показатель	Отлично	Хорошо	Удовл.	Неудовл.
Знания, квалификация				
Педагогические качества				
Объективность оценок				
Проведение дискуссий на тему изучаемого				
Ясное, понятное преподнесение материала лекций				
Умение вызвать и поддержать интерес к предмету				
Владение современными инновационными технологиями обучения				
Соблюдение Кодекса чести, этики преподавателя				

для Вас важно?

- а. да
- б. нет
- в. затрудняюсь ответить

14. Насколько высоко Вы оцениваете уровень Вашей теоретической подготовки по специальности / направлению подготовки, на котором учитесь в вузе?

- а. высокий уровень
- б. средний уровень
- в. низкий уровень
- г. затрудняюсь ответить

15. Насколько высоко Вы оцениваете уровень Вашей практической подготовки по специальности / направлению подготовки, на котором учитесь в вузе?

- а. высокий уровень
- б. средний уровень
- в. низкий уровень
- г. затрудняюсь ответить



16. **Благодаря университету Вам удалось развить свои способности или открыть новые таланты, к примеру, в творческой деятельности, научно-исследовательской работе, спорте и др.?**

- а. да
- б. нет
- в. затрудняюсь ответить

17. **Вы считаете, что некоторые учебные дисциплины, изучаемые в вузе Вам не нужны?**

- а. да, укажите какие _____
- б. нет, не считаю

18. **Вы испытываете недостаток в изучении таких отраслей знаний как:**

- а. экономика
- б. право
- в. информатика
- г. психология
- д. иностранные языки
- е. математика
- ж. информатика
- з. профильные дисциплины по специальности/направлению подготовки

19. **Если бы у Вас была такая возможность, то Вы бы:**

- а. увеличили количество лекционных занятий
- б. уменьшили количество лекционных занятий
- в. увеличили количество лабораторных и практических занятий
- г. уменьшили количество лабораторных и практических занятий
- д. увеличили продолжительность практики
- е. увеличили количество часов на консультативную помощь

преподавателей

20. Участвуете ли Вы во внеучебной деятельности университета?

Показатель	Да	Нет
В студенческих научных конференциях		
В творческих клубах-студиях		
В работе кружков, секций по интересам		
В политических мероприятиях		
В спортивных мероприятиях		
В заседаниях студенческого совета		

21. **Укажите, какие негативные последствия обучения в вузе Вы можете отметить:**

- а. у меня ухудшилось здоровье
- б. появилась хроническая усталость, я не высыпаюсь
- в. не остается свободного времени
- г. появилось отвращение к учебе



- д. понизилась самооценка, появилось чувство подавленности
 - е. разочаровался в выбранной профессии
 - ж. не могу отметить негативных последствий
 - з. меня не принимают на работу по специальности
- 22. Если проживаете в общежитии, то удовлетворены условиями проживания?**

- а. да
- б. нет
- в. затрудняюсь ответить

23. Вуз соответствует Вашему представлению об идеале высшего образования?

- а. да
- б. нет
- в. затрудняюсь ответить

24. Если бы у Вас была возможность поступать в вуз заново, выбрали ли бы Вы данный вуз?

- а. да
- б. затрудняюсь ответить
- в. нет

Благодарим Вас за участие!

ПРИЛОЖЕНИЕ 24

Методическое

Анкета «Удовлетворенность работодателей качеством подготовки выпускников»

Уважаемый работодатель!

Мы высоко ценим вклад организации, возглавляемой Вами, в трудоустройство выпускников вузов Казахстана. В связи с этим руководству вуза важно знать Ваше экспертное мнение относительно качества подготовки специалистов нашим вузом. Убедительно просим Вас ответить на нижеперечисленные вопросы. Ваши ответы и предложения будут учтены в нашей работе.



Наименование

организации:

ФИО:

Должность:

Тел.:

E-mail:

1. Какова численность сотрудников Вашей организации?

2. Какие из нижеследующих методов использует Ваша организация для приема на работу профессиональных работников?

- a. Прямой набор из вузов, с которыми сотрудничаем
- b. Реклама в газетах
- c. Размещение информации на собственном веб-сайте организации
- d. Обращение в агентства по трудоустройству
- e. Получение информации от коллег
- f. Другое: _____

3. Как бы Вы оценили Вашу степень участия в программе нашего вуза по трудоустройству выпускников?

- a. Отсутствие взаимодействия по причине:

- b. Слабая
- c. Удовлетворительная
- d. Хорошая, наши работники принимают участие в госэкзаменах, могут там пригласить лучших выпускников на работу к нам.
- e. Очень хорошая, наши работники принимают участие в работе комиссий вуза по распределению выпускников.

4. Вы желаете развивать деловые связи и сотрудничать с нашим вузом?

- a. Да, по следующим направлениям:
 - a1 Производственная практика студентов на базе Вашей организации.
 - a2. Участие Ваших сотрудников в образовательном процессе.
 - a3. Целевая подготовка специалистов для Вашего предприятия.
 - a4. Трудоустройство студентов к Вам на предприятие.
- b. Нет.

5. По каким направлениям работают в Вашей организации выпускники нашего вуза:

- a. Экономическое.
- b. Техническое.
- c. Медицинское.



- d. Образовательное.
 - e. Юридическое.
 - f. Ветеринарное.
 - g. Агрономическое.
 - h. Другое.
- 6. Укажите основные достоинства в подготовке выпускников нашего вуза _____ (отметьте несколько вариантов ответов).**
- a. Высокий уровень теоретических знаний.
 - b. Высокий уровень практической подготовки.
 - c. Владение современными методами и технологиями деятельности.
 - d. Сформированные основы профессионализма выпускников.
 - e. Готовность выпускников к быстрому реагированию в нестандартных ситуациях.
 - f. Высокий уровень производственной дисциплины.
 - g. Желание выпускников работать.
 - h. Способность выпускников к саморазвитию и самообразованию.
 - j. Владение коммуникативными навыками.
 - k. Другое _____
- 7. Укажите основные недостатки в подготовке выпускников учреждения.**
- a. Низкий уровень теоретических знаний.
 - b. Недостаточный уровень практической подготовки.
 - c. Отсутствие желания работать.
 - d. Низкая производственная дисциплина.
 - e. Отсутствие **способностей** к саморазвитию и самообразованию.
 - f. Низкий уровень общей профессиональной подготовки.
 - g. Другое _____
- 8. Оцените, пожалуйста, качество подготовки кадров нашим вузом в сравнении с выпускниками других вузов, работающих в Вашей организации:**
- a. Выпускники нашего вуза слабее других
 - b. Специалисты одного уровня подготовленности
 - c. Выпускники нашего вуза более подготовлены более профессионально.
- 9. Оцените, пожалуйста, уровень следующих профессионально значимых навыков и компетенций **наших выпускников – Ваших работников** по шкале:**

	Очень плох	Плохо	Удовл.вл.	Хорошо	Отлично
Владение компьютерными навыками	1	2	3	4	5



Владение современными технологиями	1	2	3	4	5
Умение предвидеть проблему	1	2	3	4	5
Коммуникабельность	1	2	3	4	5
Профессиональная и этическая ответственность	1	2	3	4	5
Желание и способность к профессиональному совершенствованию	1	2	3	4	5
Знание отраслевой специфики	1	2	3	4	5
Владение иностранными языками	1	2	3	4	5

10. **Что, по Вашему мнению, следует улучшить в подготовке выпускников нашего вуза _____?**

- Повысить уровень теоретических знаний.
- Улучшить уровень практической подготовки.
- Повысить навыки производственной дисциплины.
- Развивать способности** к саморазвитию и самообразованию.
- Повысить уровень общей культуры.
- Другое _____

11. **Каков уровень оплаты труда молодого специалиста в Вашей организации на сегодняшний день?**

12. **Предоставляет ли Ваша организация жилье молодым специалистам?**

а. Да.

Какое? _____

б. Нет

13. **Какие дополнительные социальные гарантии предоставляет Ваша организация молодым специалистам?**

14. **Если у Вас имеются какие-либо дополнительные пожелания и замечания относительно качества подготовки кадров в нашем вузе, пожалуйста, изложите их в свободной форме:**



Подпись: _____

Дата: _____ 20__ г.

Благодарим Вас за сотрудничество!

ПРИЛОЖЕНИЕ 25

Методическое

Анкета «Удовлетворенность студентов созданием условий для личностного развития и воспитания»

Уважаемый студент!

Просим Вас заполнить данную анкету. Целью проводимого исследования является определение уровня удовлетворения студентов созданием условий для их личностного развития и воспитания.

Убедительная просьба ответить на все вопросы объективно, поскольку Ваши ответы послужат эмпирической основой для совершенствования системы управления качеством обучения.

1. Курс, на котором Вы учитесь?

1) Первый. 2) Второй. 3) Третий. 4) Четвертый. 5) Пятый.

2. Ваш пол:

1) Мужской. 2) Женский.

3. Факультет:

1)

2)

4-9 Удовлетворены ли Вы следующим (отметить крестиком)?

№ п/п	Вопросы	Ответы		
		Вполне удовл.	Частично удовл.	Не удовл.
4	Бытовыми условиями проживания в общежитии			
5	Организацией свободного времени			
6	Взаимоотношениями между студентами			
7	Взаимоотношениями с преподавателями			
8	Взаимоотношениями с деканатом			
9	Взаимоотношениями с куратором			

10 Когда возникают какие-либо проблемы, к кому Вы обращаетесь за



помощью в первую очередь (можно выбрать несколько вариантов ответа)?

- 1) К родителям. 2) К друзьям, однокурсникам.
- 3) К куратору группы. 4) К преподавателям.
- 5) В студенческий деканат. 6) К администрации вуза, факультета.
- 7) Другое (что именно?): _____

11-15	Каковы отношения внутри коллектива?	Доброжелательные	Нейтральные	Напряженные
11	Студент – студент			
12	Преподаватель – студент			
13	Студент – куратор			
14	Студент – администрация (сотрудник деканата, директората и др.)			
15	Студент – сотрудники подразделений (библиотека, центр тестирования и др)			

16-25 Какие направления воспитания актуальны в настоящее время и какие имеются в Вашем вузе (отметить крестиком)?

№ п/п	Направления воспитания	Имеются	Не имеются	Не имеются, но нужны
16	Патриотическое			
17	Интернациональное			
18	Нравственное			
19	Эстетическое			
20	Экологическое			
21	Физическое			
22	Религиозное			
23	Экономическое			
24	Правовое			
25	Семейно-бытовое			

26 Удовлетворены ли Вы, в целом, внеучебной деятельностью и направлениями воспитания, реализуемыми в вузе ?

- 1) Да. 2) Да, частично. 3) Нет. 4) В большей мере нет.

27 Способствуют ли условия в вузе здоровому образу жизни студентов?

- 1) Да. 2) В большей мере да. 3) Нет.
- 4) Скорее, нет.

28 Ваши предложения по улучшению условий для личностного развития и воспитания студентов: _____



Благодарим Вас за участие в анкетировании!



Научно- исследовательская работа

Показатели	За последние 5 лет				
	20__ - 20__ гг.	20__ - 20__ гг.	20__ - 20__ гг.	20__ - 20__ гг.	20__ - 20__ гг.
Полный объем финансирования НИР, тенге: - по госбюджету: - по хоздоговору:					
Подготовленные и изданные ППС и сотрудниками вуза (кол-во изд.) - учебные пособия: - учебники: - монографии:					
Отношение числа студентов участвовавших в НИР, к общему контингенту (%): - в олимпиадах: - в научных конкурсах: - в научных конференциях:					
- количество статей студентов:					
Полный объем инвестиций в зарубежные командировки/стажировки ППС (тенге)					
Отношение числа сотрудников (%), участвовавших в зарубежных командировках/ стажировках, к штатной численности ППС					
Количество публикаций за рубежом в специализированных журналах, а также в журналах с ненулевым импакт-фактором					
Количество международных премий					
Количество защищенных диссертаций					
Отношение количества магистрантов и докторантов к приведенному контингенту студентов					
Количество НИИ, Центров, иных научно-исследовательских подразделений, выполняющих реальную научную работу					



Количество проведенных в вузе научных, научно-практических и научно-методических мероприятий: - международных конференций: - республиканских конференций: - областных конференций: - международных семинаров: - республиканских семинаров: - областных семинаров:					
---	--	--	--	--	--

ПРИЛОЖЕНИЕ 27**Методическое****Анкета «Вовлеченность преподавателей в НИР»**

Уважаемый преподаватель!

Просим Вас заполнить данную анкету. Целью проводимого исследования является определение уровня удовлетворенности преподавателей Вашего вуза организацией НИР. Убедительная просьба ответить на все вопросы объективно, поскольку Ваши ответы послужат эмпирической основой для совершенствования системы научно-исследовательской работы в вузе.

1 *Ваш возраст:*

1) До 25 лет. 2) 26 – 40 лет. 3) 41 – 60 лет. 4) 60 и более лет.

2 *Пол:* _____

3 *Кафедра, на которой Вы работаете:* _____

4 *Должность, которую Вы занимаете в вузе:* _____

5 *Ученая степень, ученое звание:* _____

6 *Стаж работы в вузе:* _____

7 *Ваше отношение к НИР как составной части деятельности преподавателя вуза:*

1) Мне очень нравится заниматься научной деятельностью.

2) К научной деятельности отношусь равнодушно.

3) Занимаюсь наукой по требованию администрации.

4) Затрудняюсь ответить.

8 *Если бы Вы имели возможность выбирать среди профессиональных функций преподавателя, выбрали бы для себя необходимость вести научные исследования?*

1) Да. 2) Нет. 3) Не знаю.

9 *Какое из высказываний больше соответствует Вашим профессиональным предпочтениям?*

1) Я одинаково успешен и как ученый, и как преподаватель.

2) У меня более успешно осуществляется НИР, чем преподавательская



деятельность.

3) Я более успешен как преподаватель, чем как ученый.

4) И в преподавательской и в исследовательской деятельности мои успехи весьма скромны.

10 Нравится ли Вам учебный предмет, который Вы преподаете?

1) Очень нравится. 2) Отношусь равнодушно.

2) 3) Совершенно не нравится.

11 Согласны ли Вы с тем, что современная наука делается сегодня, в первую очередь, вузовскими преподавателями?

1) Совершенно с этим согласен. 2) Не задумывался об этом.

3) Совершенно не согласен.

12 Осуществляется ли в вузе повышение квалификации, направленное на формирование у сотрудников компетенций, необходимых для установления и поддержания международных научных контактов (изучение иностранных языков, ознакомление с деятельностью научных фондов, с правилами оформления международных грантов и т.д.)?

1) Да. 2) Нет.

13 Основными задачами современного вуза и преподавателей, по Вашему мнению, является (выберите 3 задачи, наиболее важные с Вашей точки зрения):

1) Передавать студентам знания по учебному предмету.

2) Осуществлять фундаментальные/прикладные научные исследования в соответствующих областях знаний.

3) Повышать культурный уровень студентов.

4) Содействовать развитию производства через прикладные исследования.

5) Развивать у студента познавательные интересы и способности.

6) Осуществлять подготовку высококвалифицированных специалистов.

7) Разрабатывать учебную и учебно-методическую продукцию для обеспечения УВП.

8) Воспитывать у студентов активную гражданскую позицию.

9) Способствовать повышению квалификации практических работников соответствующих отраслей.

10) Проводить активный поиск в перспективных научных направлениях в соответствии с заказами организаций и учреждений.

14 Создаются ли в Вашем вузе условия для преподавателей, активно занимающихся наукой?

1) Да. 2) Нет. 3) Не постоянно. 4) Не для всех.

15 Осуществляется ли работа по стимулированию и мотивации в направлении активизации участия в НИР преподавателей вуза?

1) Да. 2) Нет. 3) Не постоянно. 4) Не для всех.

16 Хотели бы Вы перейти на другую работу, не связанную с необходимостью вести научные исследования?



- 1) Да. 2) Нет. 3) Не знаю.

17 Оцените свой уровень исследовательской компетентности по следующим группам умений в области НИР (отметьте галочкой):

№ п/п	Умения	Уровень		
		Высокий	Средний	Низкий
1	Умение выявить актуальную проблему в своей области науки, выбрать направление поиска, поставить валидные цели и задачи.			
2	Умение осуществлять информационный поиск, ориентироваться в информационном пространстве по проблеме (в том числе в электронных базах данных, сети Интернет и др.), критически перерабатывать выявленную информацию.			
3	Умение разработать программу исследования. Владение методами и приемами научного исследования (общими и специальными), в том числе методами математической статистики.			
4	Умение организовать и провести экспериментальное исследование, обработать полученные данные, выявить тенденции.			
5	Умение оформить результаты исследования в соответствии с требованиями к содержанию и стилю научных публикаций.			

18 Какие имеются недостатки в работе подразделения, курирующего НИР (отдел/ управление НИР)?

- 1) Существенных недостатков нет, работа поставлена на хорошем уровне.
- 2) Нет плановости и системности.
- 3) Работа подразделения меня не удовлетворяет.
- 4) Слабая информационная работа.

Благодарим Вас за участие в анкетировании!



Анкета «Удовлетворенность студентов НИР в вузе»

Уважаемый студент!

Целью данного исследования является определение уровня удовлетворения студентов организацией НИР в вузе.

Убедительная просьба ответить на все вопросы объективно, поскольку Ваши ответы послужат эмпирической основой для совершенствования системы управления качеством обучения.

1 Курс, на котором Вы учитесь:

1) Первый. 2) Второй. 3) Третий. 4) Четвертый. 5) Пятый.

2 Ваш пол:

1) Мужской. 2) Женский.

3 Факультет:

1)

2)

4 Удовлетворяет ли Вас уровень организации НИР в вузе?

1) Да. 2) Нет. 3) Не могу ответить.

5 Кем организована работа, направленная на привлечение студентов в научно-исследовательскую работу?

1) Преподавателями кафедры. 2) Деканатами.

3) Тьюторами/кураторами. 4) Другими (указать конкретно):_

6 Доступны ли ведущие ученые студентам, магистрантам, докторантам? Имеется ли на кафедрах расписание их консультаций?

1) Да, согласно расписанию можно получить консультацию.

2) Проводятся встречи, консультацию получить нет возможности.

3) Не могу ответить.

4) Нет.

7 Насколько эффективно координируются исследовательские работы? Не происходит ли дублирования научного поиска внутри и вне вуза?

1) Координируется проректором по науке, дублирование не допускается.

2) Координируется специальным подразделением, думаю, дублирование не допускается.

3) Наверное, частичное дублирование все-таки допускается.

8 Насколько актуальна, по Вашему мнению, тематика научных исследований, предлагаемых вузом?

1) Достаточно актуальные темы. 2) Всегда актуальны. 3) Не могу ответить.

9 Насколько длительно научное сотрудничество преподавателей и студентов? Имеется ли преемственность между тематикой УИРС, НИРС студентов и их исследованиями в магистратуре и докторантуре?

1) До окончания вуза преемственность тематик сохраняется.

2) До окончания проекта преемственность тематик сохраняется.



3) Не могу ответить.

4) До окончания проекта преемственность тематик не сохраняется.

10 Оцените свой уровень исследовательской компетентности по следующим группам умений в области НИР (отметьте галочкой):

№ п/п	Умения	Уровень		
		Высокий	Средний	Низкий
1	Умение выявить актуальную проблему в определенной области науки, выбрать направление поиска, поставить цели и задачи.			
2	Умение осуществлять информационный поиск, ориентироваться в информационном пространстве по проблеме (в том числе в электронных базах данных, сети Интернет и др.), критически перерабатывать выявленную информацию.			
3	Умение разработать программу исследования. Владение методами и приемами научного исследования (общими и специальными), в том числе методами математической статистики.			
4	Умение организовать и провести экспериментальное исследование, обработать полученные данные, выявить тенденции.			
5	Умение оформить результаты исследования в соответствии с требованиями к содержанию и стилю научных публикаций.			

11 Как организована работа, направленная на привлечение выпускников к преподавательской деятельности, к НИР с последующей защитой диссертаций?

1) Такая работа ведется. 2) Такая работа не ведется.

3) Не могу ответить.

12 Как Вы считаете, нужно ли студенту вуза заниматься НИР?

1) Да.

2) Нет.

3) Не могу ответить.

Благодарим Вас за участие в анкетировании!



ПРИЛОЖЕНИЕ 29

Обязательное

СТРУКТУРА БЮДЖЕТА ВУЗА, в %

№ п/п	ПОКАЗАТЕЛИ	20__- 20__уч.г.	20__- 20__уч.г.	20__- 20__уч.г.	20__- 20__уч.г.	20__- 20__уч.г.
1	2	3	4	5	6	7
1	Фонд оплаты труда с обязательными отчислениями					
2	Расходы на содержание и обслуживание учебных помещений и прилегающей территории (коммунальные, арендные платежи, уборка, озеленение, охрана)					
3	Расходы на администрирование программ подготовки (учебно-вспомогательные материалы, канц. товары, расходные материалы, тиражирование, бланочная документация)					
4	Расходы на Интернет-коммуникации					
5	Расходы на организацию академической мобильности ППС/студентов					
6	Расходы на приглашение иностранных преподавателей					
7	Расходы на повышение квалификации ППС, АУП					
8	Расходы по набору (реклама, приемная кампания)					
9	Расходы на качественное обновление, расширение материальной, научно-учебно-лабораторной базы (учебные помещения, мебель, компьютерная техника, лабораторное оборудование, библиотечные и информационные ресурсы, программное обеспечение)					
10	Расходы на качественное обновление, расширение, функционирование инфраструктуры (общежития, медицинские и досуговые центры, типография, зона отдыха и т.п.)					
11	Прочие расходы					

Примечание. В столбцах 3-7 указываются данные за два предыдущих, текущий и два последующих учебных года, в % от общего объема выделяемых для расходования средств.



ПРИЛОЖЕНИЕ 30

Обязательное

**СТРУКТУРА РЕСУРСОВ, НАПРАВЛЯЕМЫХ НА РАЗВИТИЕ
МАТЕРИАЛЬНОЙ, УЧЕБНО-НАУЧНО-ЛАБОРАТОРНОЙ,
ИНФОРМАЦИОННОЙ БАЗЫ, ОБЪЕКТОВ ИНФРАСТРУКТУРЫ
ВУЗА, в %**

№ п/п	ПОКАЗАТЕЛИ	20__- 20__уч.г.	20__- 20__уч.г.	20__- 20__уч.г.	20__- 20__уч.г.	20__- 20__уч.г.
1	2	3	4	5	6	7
1	Объем финансовых средств, выделяемых на пополнение книжного фонда библиотеки					
2	Объем средств, выделяемых на разработку, издание и тиражирование УМК специальностей					
3	Объем финансовых средств, выделяемых на приобретение компьютеров и множительной техники					
4	Объем финансовых средств, выделяемых на приобретение программного обеспечения, лицензий, ISBN, поддержку патентов, прочих нематериальных активов					
5	Объем финансовых средств, выделяемых на приобретение научно-учебно-лабораторной базы					
6	Объем финансовых средств, выделяемых для расширения Интернет-коммуникаций, обновления сайта, развития информационной сети					
7	Объем финансовых средств, выделяемых на НИР и НИРС					
8	Объем средств, выделяемых на капитальный ремонт учебных помещений.					
9	Объем финансовых средств, выделяемых на оказание материальной поддержки нуждающихся студентов					
10	Объем финансовых средств, выделяемых на медицинское обслуживание и досуг студентов					
11	Расходы на поддержку общежитий					

Примечание. В столбцах 3-7 указываются данные за два предыдущих, текущий и два последующих учебных года, в % от общего объема выделяемых для расходования средств.



ПРИЛОЖЕНИЕ 31

Обязательное

СРЕДНЯЯ СТОИМОСТЬ ОБУЧЕНИЯ СТУДЕНТА, тыс. тг.

№ п/п	ПО НАПРАВЛЕНИЯМ СПЕЦИАЛЬНОСТЕЙ	20__-20__ уч. г.	20__-20__ уч. г.	20__-20__ уч. г.	20__-20__ уч. г.	20__-20__ уч. г.
1	2	3	4	5	6	7
1	Экономические					
2	Юридические					
3	Технические					
4	Педагогические					
5	И т.д. по всем направлениям подготовки					

Примечание. В столбцах 3-7 указываются данные за пять последних лет.

ПРИЛОЖЕНИЕ 32

Обязательное

СРЕДНЯЯ ЗАРАБОТНАЯ ПЛАТА РАБОТНИКОВ ВУЗА, тыс.тг.

№	ПОКАЗАТЕЛИ	20__-20__ уч. г.	20__-20__ уч. г.	20__-20__ уч. г.	20__-20__ уч. г.	20__-20__ уч. г.
1	2	3	5	6	7	8
1	Средняя заработная плата по вузу по всем категориям работников, в т.ч.					
2	ППС: 2.1 доктор наук, профессор 2.2 кандидат наук, доцент 2.3 старший преподаватель 2.4 ассистент					
3	Средняя заработная плата руководителей структурных подразделений					
4	Средняя заработная плата учебно-вспомогательного персонала					

Примечание. В столбцах 3-7 указываются данные за пять последних лет.



ПРИЛОЖЕНИЕ 33

Обязательное

ДИНАМИКА ОБЪЕМОВ ФИНАНСИРОВАНИЯ ВУЗА
В РАЗРЕЗЕ ВИДОВ ДЕЯТЕЛЬНОСТИ, тыс.тг.

№ п/п	ПОКАЗАТЕЛИ	20__-20__ уч.г.	20__-20__ уч.г.	20__-20__ уч.г.	20__-20__ уч.г.	20__-20__ уч.г.
1	2	3	4	5	6	7
1.	Объем финансовых поступлений, в т.ч.:					
1.1	от реализации образовательных программ:					
1.2	от реализации научно-исследовательских программ:					
1.3	от реализации (другое): _____					
	ИТОГО					

Примечание. В столбцах 3-7 указываются данные за пять последних лет.

ПРИЛОЖЕНИЕ 34

Обязательное

ДИНАМИКА ОБЪЕМОВ ФИНАНСИРОВАНИЯ ВУЗА В РАЗРЕЗЕ
ИСТОЧНИКОВ ФИНАНСИРОВАНИЯ, тыс.тг

№ п/п	ПОКАЗАТЕЛИ	20__-20__ уч.г.	20__-20__ уч.г.	20__-20__ уч.г.	20__-20__ уч.г.	20__-20__ уч.г.
1	Объем финансовых поступлений, в т.ч.					
1.1	из средств государственного бюджета:					
1.2	от индивидуальных заказчиков (предприятия, родители, обучающиеся):					
1.3	спонсорские взносы:					
1.4	международные фонды, организации:					

Примечание. В столбцах 3-7 указываются данные за пять последних лет.

**ПРИЛОЖЕНИЕ 35****Обязательное****СВЕДЕНИЯ ОБ ОБЕСПЕЧЕННОСТИ ЗДАНИЯМИ И
СООРУЖЕНИЯМИ**

№ п/п	Наименование показателя	Показатель	В расчете на 1 студента приведенного
1	Общая площадь зданий и сооружений, в том числе:		
1.1	учебная:		
1.2	площадь объектов физкультуры и спорта:		
1.3	общественного питания:		
1.4	площадь пунктов медобслуживания:		
1.5	площадь общежитий:		

ПРИЛОЖЕНИЕ 36**Обязательное****Аудиторный фонд**

№ п/п	Наименование показателя	Кол-во (аудиторий)	Кол-во (посадочных мест)
1	Лекционные залы		
2	Аудитории для проведения практических и семинарских занятий		
3	Учебно-научные лаборатории		
4	Учебно-тренировочные полигоны		
5	Технопарк		
6	Компьютерные классы		
7	Читальные залы		
8	Мультимедийные - кабинеты: - комплексы:		
9	Лингафонные кабинеты		
10	Научно-методические кабинеты		



ПРИЛОЖЕНИЕ 37

Обязательное

ИНФОРМАЦИОННОЕ ОБЕСПЕЧЕНИЕ ВУЗА

№ п/п	Наименование показателя	Показатель, ед. изм.
1	Количество наименований/экземпляров по циклу общеобразовательных дисциплин: - учебной литературы, в том числе на казахском языке : - учебно-методической литературы, в том числе на казахском языке:	
2	Количество наименований/экземпляров по циклу базовых дисциплин: - учебной литературы, в том числе на казахском языке: - учебно-методической литературы, в том числе на казахском языке:	
3	Реальная обеспеченность по циклу общеобразовательных дисциплин (кол-во экз. на одного обучающегося в среднем): - учебной литературы, в том числе на казахском языке: - учебно-методической литературы, в том числе на казахском языке:	
4	Реальная обеспеченность по циклу базовых дисциплин (кол-во экз. на одного обучающегося в среднем): - учебной литературы, в том числе на казахском языке: - учебно-методической литературы, в том числе на казахском языке:	
5	Степень новизны по циклу общеобразовательных дисциплин (процент изданий, вышедших за последние 5 лет от общего количества экземпляров): - учебной литературы, в том числе на казахском языке: - учебно-методической литературы, в том числе на казахском языке:	
6	Степень новизны по циклу базовых дисциплин (процент изданий, вышедших за последние 5 лет от общего количества экземпляров): - учебной литературы, в том числе на казахском языке: - учебно-методической литературы, в том числе на казахском языке:	
7	Качество содержания по циклу общеобразовательных дисциплин (процент изданий с грифами от общего количества экземпляров): - учебной литературы, в том числе на казахском языке: - учебно-методической литературы, в том числе на казахском языке	
8	Качество содержания по циклу базовых дисциплин (процент изданий с грифами от общего количества экземпляров): - учебной литературы, в том числе на казахском языке: - учебно-методической литературы, в том числе на казахском языке	
9	Количество наименований/экземпляров официальных изданий (сборников законодательных актов, нормативных правовых актов и кодексов РК)/ в том числе на казахском языке	
10	Количество наименований/экземпляров общественно-политических и научно-популярных периодических изданий/ в том числе на казахском языке	
11	Количество наименований научных периодических изданий по профилю реализуемых образовательных программ/ в том числе на казахском языке	



12	Общее количество наименований справочно-библиографических изданий/ в том числе на казахском языке	
13	Общее число справочно-библиографических изданий/ в том числе на казахском языке	
14	Количество наименований/экземпляров универсальных энциклопедий (энциклопедических словарей)/ в том числе на казахском языке	
15	Количество наименований/экземпляров отраслевых энциклопедий (энциклопедических словарей)/ в том числе на казахском языке	
16	Количество наименований/экземпляров отраслевых словарей и справочников (по профилю образовательных программ) / в том числе на казахском языке	
17	Количество наименований/экземпляров научной литературы/ в том числе на казахском языке	
18	Число однотомных экземпляров и комплектов (годовых или многотомных) научной литературы/ в том числе на казахском языке	
19	Информационные базы данных по профилю образовательных программ (количество наименований)/ в том числе на казахском языке	
20	Количество учебников на электронных и магнитных носителях/ в том числе на казахском языке	
21	Количество учебных пособий на электронных и магнитных носителях/ в том числе на казахском языке	
22	Количество посадочных мест в библиотеке, включая общежития	

Примечание. Запись «Количество наименований/экземпляров учебной литературы/ в том числе на казахском языке» означает, что нужно указать вначале кол-во наименований учебных изданий, например, 9, затем – количество экземпляров по этим 9 наименованиям, например, 450, после этого – количество наименований на казахском языке (в числе этих 9), к примеру, 4, наконец, количество экземпляров на казахском языке, например, 210. В итоге получится запись: 9/450, 4/210.



ПРИЛОЖЕНИЕ 38

Обязательное

Доля ежегодных расходов на пополнение библиотечного фонда

№	Наименование показателя	20__-20__	20__-20__	20__-20__	20__-20__	20__-20__
		Тенге				
1	Средства, выделяемые на приобретение учебной литературы					
2	Средства, выделяемые на приобретение учебно-методической литературы					
3	Средства, выделяемые на приобретение научной литературы					
4	Средства, выделяемые на приобретение периодических изданий					

**ПРИЛОЖЕНИЕ 39****Обязательное****Доля ежегодных расходов на средства информационного обучения**

№ п/п	Наименование показателя	20__-20__	20__-20__	20__-20__	20__-20__
		Тенге			
1	Доля расходов на приобретение компьютеров от общего объема финансирования образовательной деятельности, %				
2	Доля расходов для обеспечения доступа к сети Интернет				
3	Доля расходов на обеспечение единой информационной сети вуза				
4	Доля расходов на содержание вузовской электронной библиотеки				
5	Доля расходов на содержание обновляемого WWW-сайта вуза				

ПРИЛОЖЕНИЕ 40**Обязательное****Информация о компьютерной обеспеченности**

№ п/п	Наименование показателя	20__-20__	20__-20__	20__-20__	20__-20__	20__-20__
		1	Наличие в организации образования подключения к сети Интернет (Да/Нет)			
2	Скорость подключения к сети Интернет (не менее 512 кб/сек)					
3	Наличие в организации образования единой вычислительной сети (Да/Нет)					
4	Количество Intranet-серверов (если имеются)					
5	Количество локальных сетей в организации образования					
6	Количество терминалов, с которых имеется доступ к сети Интернет					
7	Общее количество компьютеров, шт.					
8	Количество компьютеров, используемых в учебных целях, шт.					
9	Соотношение количества учебных компьютеров к приведенному контингенту обучающихся (%)					
10	Наличие блога ректора, организация оперативного ответа на обращения разных субъектов вуза: студентов, родителей, ППС и сотрудников					
11	Наличие в необходимом количестве точек Wi-Fi					